

～みんなでやってみようや～

ボランティア応援ブック



尾道市ボランティアネットワーク
尾道市ボランティアセンター
(尾道市社会福祉協議会)



はじめに

このボランティア応援ブックは、ボランティアについての理解を深め、活動へのはじめの一步を踏み出していただけるよう作りました。尾道市内で活動するさまざまなボランティア団体を地域ごとに紹介しています。ボランティア活動で一人ひとりの想いを形にしてみませんか？

尾道市ボランティアネットワーク

もくじ

◎ボランティアを始める前に知っておきたいこと	・・・	2 ページ
◎タイプ別診断チャート	・・・	3 ページ
◎どんなボランティア活動があるの？	・・・	4 ページ
◎ボランティアを始めるにはどうしたらいいの？	・・・	6 ページ
◎尾道市ボランティアネットワークの紹介	・・・	8 ページ
◎加入団体一覧表	・・・	9 ページ
◎旧尾道地域	・・・	10～16 ページ
◎御調地域	・・・	17～18 ページ
◎向島地域	・・・	19～21 ページ
◎因島地域	・・・	22～25 ページ
◎瀬戸田地域	・・・	26～27 ページ

「ボランティア」を始める前に知っておきたいこと

◎ 「ボランティア」ってなに？

ボランティア活動は、みんなが生き生きと暮らしていけるように、自分の暮らしている社会を見つめ、発見した問題を解決していこうとする活動です。あなたに合ったスタイルで、あなたの興味のある分野の活動に取り組むことができる、それがボランティアです。

◎ 『ボランティア活動の4原則』

★ 自主性・主体性	★ 社会性・連帯性
誰かに強制されたり、義務で活動するのではなく、「コレがしたい」ということを自分の意思と判断で行う活動です。	家族や自分のためだけでなく、誰もが生き生きと心豊かに暮らしていける社会を目指して、お互いに支え合い、学び合う活動です。
★ 無償性・無給性	★ 創造性・先駆性
お金や見返りを求めて活動するものではありません。お金にはかえられない出会いや感動、学びを得ることができる活動です。	今何が必要とされているのかを考えながら、たとえ前例がなくても、新しいスタイルや自分のやり方で開拓していくことのできる活動です。

◎ 『ボランティアの心得』

- ① 自己満足は危険！相手の立場に立って考え、行動しよう。
- ② 無理のないことから始めよう。
- ③ 責任をもち、約束を守ろう。
- ④ 秘密を守ろう。
- ⑤ 自己啓発しよう。
- ⑥ 自分らしく、楽しもう。

◎ 『ボランティア活動保険』 に入ろう

ボランティア活動中にケガをしたり、相手の物を壊してしまったりと思わぬ事故にみまわれることがあります。そんな万が一に備えて、ボランティア個人または団体が加入できる保険です。

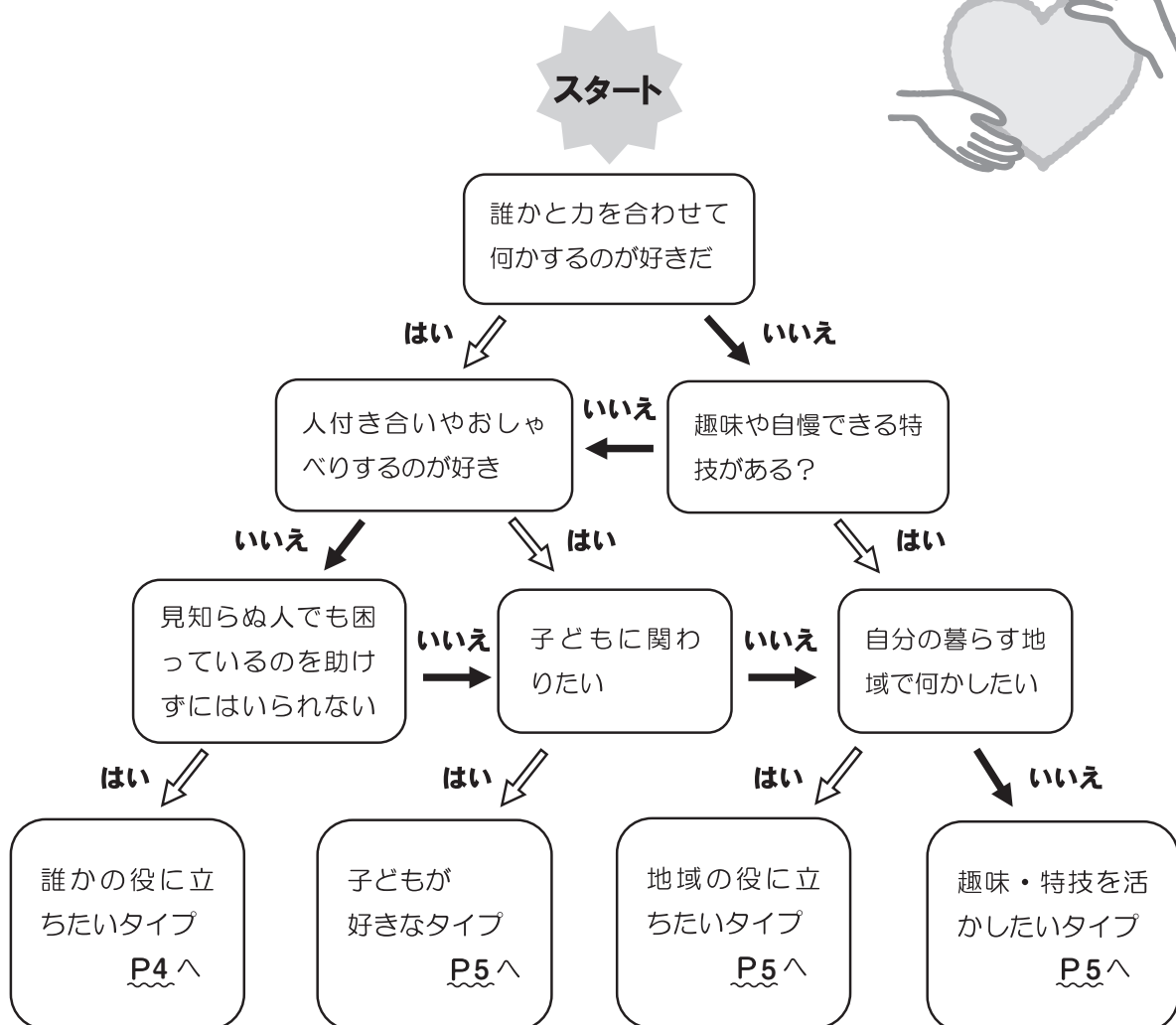
「保険金が支払われる主な例」

- ① ケガ……………ボランティア活動中に転んでケガをして通院した。
活動中、熱中症になり通院した。 など
- ② 賠償責任…誤って車いすを転倒させ、お年寄りにケガを負わせた。
家事援助ボランティアで清掃中に、誤って花瓶を落として壊した。 など

詳しくは、尾道市社会福祉協議会にお問い合わせください。

タイプ別診断チャート

◎ あなたはどのタイプ？



どんなボランティア活動があるの？

◎ 誰かの役に立ちたい方へ

□ 手話、要約筆記ボランティア

耳の不自由な方に、情報を伝える活動です。



□ 点字、朗読ボランティア

目の不自由な方に、情報を届ける活動です。



□ 介助ボランティア

高齢者や障がい者が外出する時や、施設を訪問して介助します。小中学校での介助体験授業なども行っています。

□ 心の相談ボランティア

傾聴や交流を通して、心のサポートをします。

□ お掃除ボランティア

高齢者世帯などで、ゴミが溢れ、生活に困っている方の自宅を清掃し、住環境を整える活動です。



□ 生活支援ボランティア（有償）

掃除、買い物、病院受診の付き添い、草取りなど日常生活での困りごとをお手伝いする活動です。

□ 災害ボランティア

災害が発生した際、被災地での応急対策や復旧・復興活動を行います。
災害に備えて事前登録を受け付けていますので、
右のQRコードからご登録ください。



事前登録はこちら

◎ 子どもが好きな方へ

□ 保育ボランティア

講演会や学校行事、イベントなどで小さなお子さんの託児をします。

□ 読み語りボランティア

乳幼児健診の時や、図書館、学校などで読み語りをしています。



□ 子育てサロンのボランティア

地域で親子の交流の場として開催されている子育てサロンの運営スタッフとして活動します。

◎ 地域の役に立ちたい方へ

□ ふれあいサロンのボランティア

地域で高齢者の集いの場として開催されているふれあいサロンの運営スタッフとして活動します。



□ オレンジカフェ（認知症カフェ）のボランティア

「認知症」というキーワードのもと、認知症の人や家族など、地域の人が集まるカフェの運営スタッフとして活動します。

◎ 趣味や特技を活かしたい方へ

□ 抹茶ボランティア

介護施設で抹茶を立てて交流したり、子どもたちにお茶作法を教えています。

□ 花植えボランティア

地域で花植え活動を行ったり、花壇の管理をします。

□ 生け花ボランティア

小中学校での花の生け込みをします。



□ IT ボランティア

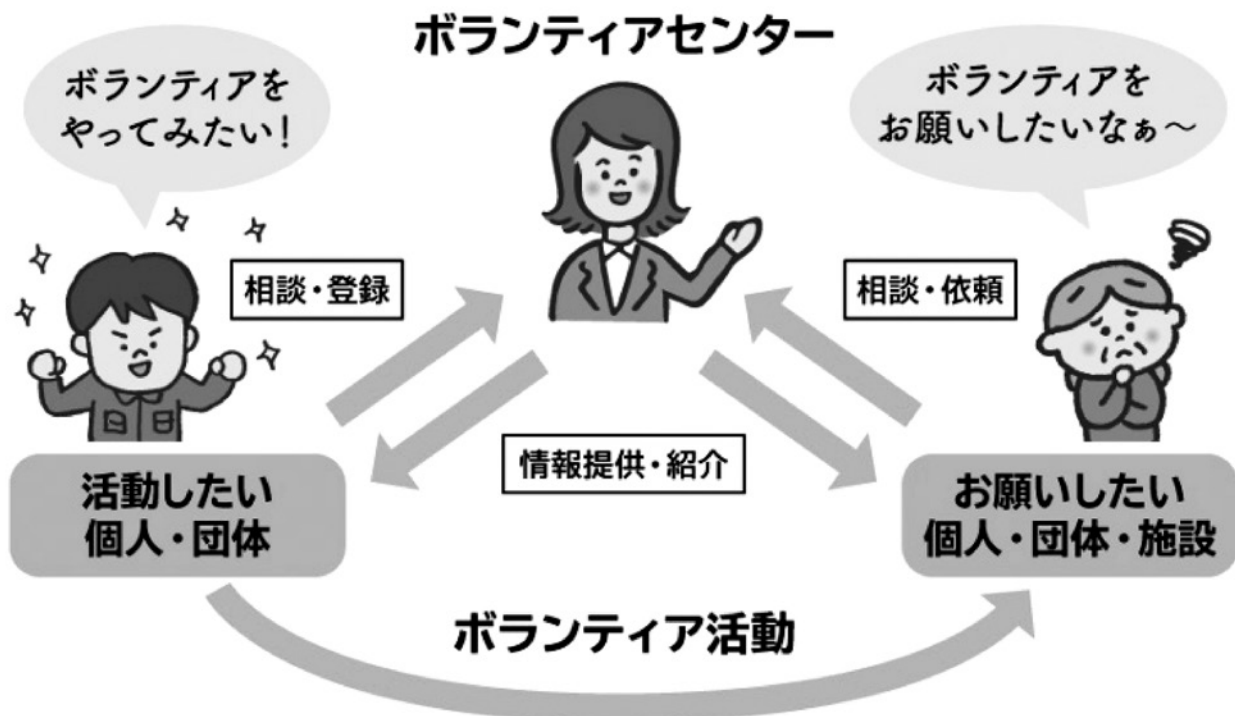
障がい者のパソコン教室を実施したり、各種団体のボランティア活動をIT面で支援します。

ボランティアを始めるにはどうしたらいいの？

◎ 尾道市ボランティアセンターに相談に行こう！

『尾道市ボランティアセンターの役割』

尾道市ボランティアセンターでは、「福祉」のボランティアに関する相談受付や情報提供、ボランティア活動の調整、ボランティア保険の申請受付などを行っています。センターの運営は、尾道市社会福祉協議会が担っています。お気軽にご相談ください。



◎ ボランティアを見学・体験してみよう！

『ちょいボラ見学』

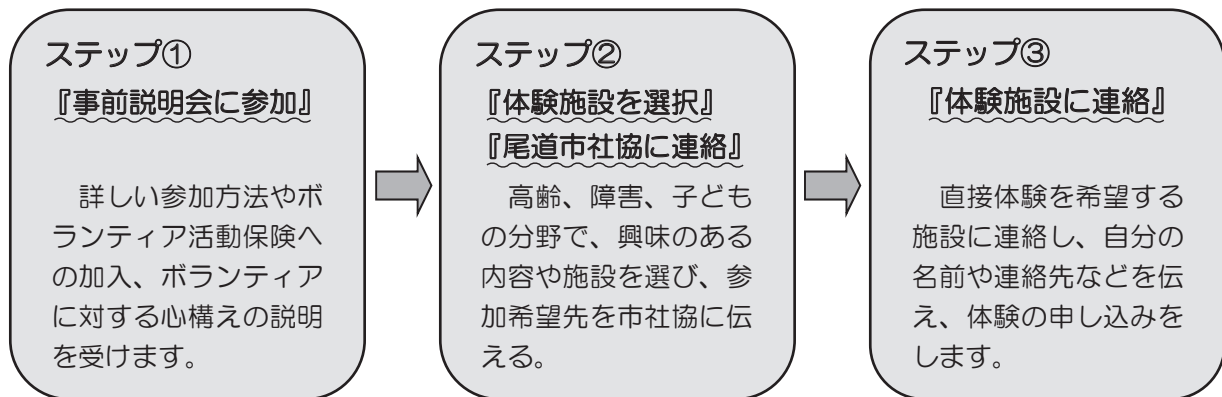
ボランティアグループの定例会を見学したり、活動に参加することができます。興味のあるボランティア活動やグループがあれば、尾道市社会福祉協議会にお問い合わせください。グループの活動紹介は、P9～P27。

◎ 夏休み！ヤングボランティアスクール

夏休みに学生(小・中・高校・専門・大学)を対象に、尾道市内の高齢者・障害者(児)施設、認定こども園等でのボランティア体験学習を行っています。



★どうやって参加するの？



◎ ボランティア養成講座に参加しよう！

ボランティアとして知識やスキルを身に付けていただき、活動のきっかけとなるよう、毎年、さまざまな講習会や養成講座を開催しています。開催時期や回数、内容など、詳しいことは尾道市社会福祉協議会にお問い合わせください。

★手話講習会(入門)

★手話奉仕員養成講座

★点字講習会

★朗読録音講習会

★要約筆記奉仕員養成講座

★保育ボランティア養成講座

★読み語りボランティア養成講座

★介助ボランティア養成講座

★傾聴ボランティア養成講座

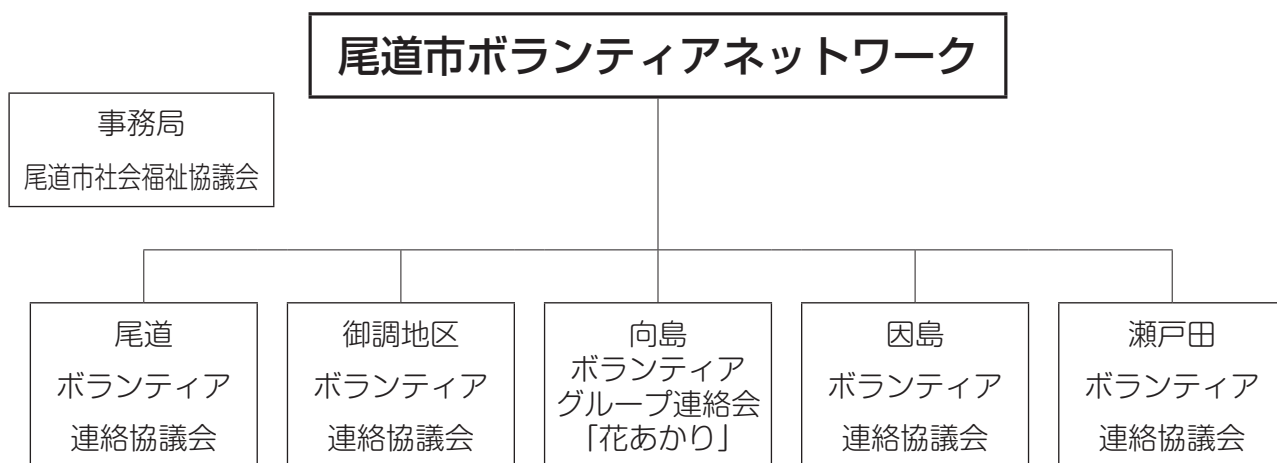
★ふれあいサービス
サービス会員養成講座



尾道市ボランティアネットワークの紹介

◎ こんにちは！「尾道市ボランティアネットワーク」です。

平成 20 年 5 月、それまで各地域（旧尾道、御調、向島、因島、瀬戸田）で運営されていたボランティア連絡協議会を統一し、尾道市ボランティアネットワークを発足しました。



1. 目的

- ◎尾道市内のボランティア同士の交流活動を通じて、福祉意識の向上を図ります。
- ◎ボランティア活動を通じて、福祉のまちづくりを推進し、地域福祉の向上と啓発を目指します。

2. 活動内容

- 研修会及び交流会（年 4 回）
- ボラネット交流会（隔年）
- グループごとの研修（随時）
- 地域行事、他団体の支援（随時）
- 役員会議の開催



お問い合わせ：尾道市社会福祉協議会 地域福祉課（ボランティアセンター）

Tel 0848 (22) 8385

◎ 尾道市ボランティアネットワーク 加入団体一覧表

令和3年12月31日 現在

種 類	旧 尾 道	御 調	向 島	因 島	瀬 戸 田
1 朗 読	ひびき会	ひばり会	ともしび	なぎさ会	
2 点 字	尾道点字 サークル		きずな		
3 手 話	つくし	ひよこ	高見		
	たんぽぽ				
4 要 約 筆 記	さくら				
5 車椅子・高齢 者疑似体験			たんぽぽ		
6 介 助	どんぐりの会		はなみずきの会	日立因島生協 ふれあいの会	
7 子 育 て 支 援	おのママ サポーターズ	子育てほっと サポート			ほっとレモン 瀬戸田
8 読 み 聞 か せ	ルピナス	おはなしラッコ	潮風おはなし クラブ	さざなみ会	
	なのはな				
	尾道子どもの 本を読む会				
9 心 の 相 談	コスモス			なないろ	こころのよりど ころ・レモンピア
10 そ の 他	尾道市認知症の 人と家族の会			いづみ会	しまおもい 健康生活 ネットワーク
	抹茶V おりづるの会				
11 N P O 法 人				NPO遊喜の会	
				しまなみ スポーツクラブ	
合 計 団 体 数 (33)	13	4	6	7	3

朗読録音ボランティアグループ ひびき会

[発 足] 1976（昭和51）年10月

[会 員 数] 19名

[定 例 会] 第2・3・4水曜日

[活動内容] 【録音テープ・CD作成】
 広報おのみち、市議会だより
 市社協だより、ひびきの窓、尾道新聞、身障通信、希望の図書等
 【社協の行事（福祉まつり）】



[PRメッセージ] 視覚障害者の希望に応じて、CDや録音テープを作成しています。他にも、武田智子講師による朗読勉強会も行っています。自分自身を高めると共にボランティア活動への自信につながっています。自分の声でボランティアが出来ることは、嬉しいことです。

尾道点字サークル

[発 足] 1975（昭和50）年3月

[会 員 数] 18名

[定 例 会] 第4金曜日 10:00～16:00

[活動内容] ①点字ボランティアは、目の不自由な方に「点字」を使って色々な情報をお届けする活動です。
 ②広報おのみち・市社協だよりの点訳、個人・団体の依頼による点訳。点訳月刊誌「ふれあい」編集。点字カレンダー作成。



[PRメッセージ] 視覚障害者の方々にとって、情報の入手の一つである点字は重要です。そのお手伝いができます。地味で根気がいりますが、やりがいもまた大きいです。

おのみち てんじ さーくる おのみち てんじ さーくる

手話サークルつくし

[発 足] 1974（昭和49）年

[会 員 数] 25名

[定 例 会] 毎週木曜日 19:00～21:00

[活動内容]

- 定例会：手話の学習、ろう者との親睦を深める（レクレーション行事、講演会、etc）
- 各種大会・研修会への参加
（耳の日大会、ろうあ者大会、県手連行事、㊦養成講座）
- 手話通訳活動（式典、講演会、イベント、etc）
- ボランティア活動（共同募金、福祉まつり、身障協会行事、V連）



[PRメッセージ] （笑顔）笑いがいっぱいの楽しいサークルです。
喜怒哀楽を全身で表情豊かに表現してみましょ。う。
尾道ろうあ協会と共に活動をしています。

手話サークルたんぽぽ

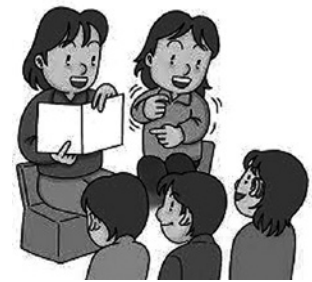
[発 足] 1983（昭和58）年4月

[会 員 数] 8名

[定 例 会] 毎週金曜日 10:00～12:00

[活動内容]

- 定例会及び学習・交流、通訳活動
- 聴覚障害者団体及び諸団体と連携
- 学校の福祉ボランティア体験学習
- その他ボランティア活動



[PRメッセージ] ろう者が参加してくださるので、交流しながら手話が学べます。

要約筆記サークルさくら

- [発 足] 1994（平成6）年5月
 [会 員 数] 9名
 [定 例 会] 第1・3木曜日 10:00～12:00
 [活動内容]
- 聴覚障害者理解と啓発
 - 要約筆記技術の学習
 - 聴覚障害者団体との連携・活動への協力
 - 文字による情報保障（講演会・筆記通訳・字幕作成）
 - 「耳マーク」や筆談の普及活動



- [PRメッセージ] 要約筆記とは？（難聴者・中途失聴者・高齢難聴者など）
 （耳が聞こえにくい人に文字で伝える活動）
- ・筆談なら、誰でもすぐに始められます。
 - ・パソコンなど機器を使った方法もあります。
 - ・まずは、来て、見て！
 一緒に手書きから始めませんか？



どんぐりの会

- [発 足] 1997（平成9）年8月1日
 [会 員 数] 27名
 [定 例 会] 第1木曜日 13:30～15:30
 [活動内容]
- 高齢の方、障害のある方の社会参加のお手伝いをしています。
 - 障害者福祉センター（チャレンジクッキング）教室の介助と一緒に活動し、手助けしています。
 - 小学校、中学校で高齢者・視覚障害者の福祉体験学習を行い、福祉のこころを養う、お手伝いをしています。
 - 商店街の空き店舗を利用した商店街サロンで来店者の皆さんと楽しくお話をしています。（毎週水曜日担当）



- [PRメッセージ]
- 高齢者、障がい者と交流ができ、和やかな気持ちにさせてもらえます。
 - 小中学生と一緒に福祉体験学習し、若いパワーがもらえます。
 - 冗談も交え楽しく活動しています。

おのママサポーターズ

[発 足] 1998（平成10）年7月1日
 [会 員 数] 30名
 [定 例 会] 第1・3金曜日 10:00～12:00
 [活動内容] 赤ちゃん大好き、子どもさん大好きな人たちが集まり、子育て中のお母さん方の社会参加をサポート・援助しているサークルです。



[活動場所] 尾道市社会福祉協議会を拠点として保育活動をしています。

♣ 社協（地域福祉課）・母子・父子福祉センター・健康推進課・子育て支援センター・人権男女共同参画課・尾道市サロン・小学校PTA・幼稚園等からの保育依頼により、安全・安心を第一に子どもさんを預かり、保育・見守りを行います。

[PRメッセージ] おのママのモットーは、会員同士の【和】です。
 可愛い赤ちゃんの笑顔に癒され、子どもさんのパワーを貰いながら、元気いっぱい・笑顔いっぱい活動しています。

おのみち学校で本を読む会「ルピナス」

[発 足] 1998（平成10）年9月
 [会 員 数] 24名
 [定 例 会] 第2・4土曜日 10:00～12:00
 [活動内容] ● 幼稚園・保育施設・小学校・中学校・特別支援学校に出向き、読み語り・ストーリーテリング・ブックトークなどを行っています。



- 会報「本だいすき！」を年間3回発行しています。
- ストーリーテリング・朗読研修を年間1回行っています。

[PRメッセージ] 子どもたちに本を通して様々な生き方や考え方に気づき、朗読やお話を聴く楽しさを実感することで生きる力を育ててほしいと願っています。そのため私たちはより良い本を子どもたちにたくさん届けたいと思っています。

活動の様子、問い合わせはこちらまで →



LUPINUS2018

ブックスタート読み語りボランティア「なのはな」

- [発 足] 2018（平成30）年3月1日
 [会 員 数] 16名
 [定 例 会] 第4金曜日 9:30~12:00
 [活動内容] 尾道ブックスタート事業（ブックスタート、ブックスタート・プラス、ブック・ステップアップ）で、絵本の読み語りを行ない、よい本を手渡すボランティアとして協力支援しています。



- [PRメッセージ] おひさまの光やそよ風とハーモニーを奏でているなのはなのように、優しく温かくいつも笑顔で、絵本を読み語り、手渡しています。

尾道子どもの本を読む会

- [発 足] 1979（昭和54）年4月
 [会 員 数] 8名
 [定 例 会] 第1土曜日
 [活動内容] ● 毎月1回おはなし会。（第3土曜日）
 ● 子育て支援行事参加。
 ● 地区のふくしまつり等で、絵本紹介・読み聞かせコーナーを担当。



- [PRメッセージ] どんな本がどの年齢に適しているか、今の親世代へ伝えていく活動をこれからも継続していきたいです。

傾聴ボランティア コスモス

[発 足] 1993（平成5）年11月1日
 [会 員 数] 19名
 [定 例 会] 第1木曜日 13:30～15:30
 [活動内容]

- 総合福祉センターにて、心の悩みごと相談担当
- 老人施設での傾聴
- 商店街サロン「何でも話して！」
- なごやかカフェへの協力
- 焼肉パーティやクリスマスパーティ・もちつき等、障害者と交流をしたり、年に2～3回傾聴・ロールプレイなどの勉強会をしている。また、先進地の視察をし、見聞を広める。



[PRメッセージ] うつ病、ひきこもりがちな人は増えています。家から出て新しい出会いと夢を持ち、新しい自分探しをしてみませんか。会員加入大歓迎、会員が仲の良いことこの上なし。

尾道市認知症の人と家族の会

[発 足] 1984（昭和59）年9月
 [会 員 数] 21名
 [定 例 会] 第2・4金曜日 11:00～16:00
 [活動内容]

- 会員の体験発表及び勉強会。
- 在宅介護者の集いに協力参加。
- 関係団体との交流や行事参加。
- オレンジカフェ商店街（第2金曜日）
- 商店街サロン（第4金曜日）
- 家族だよりの発行（奇数月）
- 若年性認知症「陽だまりの会東部」に参加（第1土曜日）



[PRメッセージ] 認知症は、高齢者だけでなく中年世代の問題にもなっています。介護家族が一時でも安らげる支援を続けていきたいと思っています。

抹茶V「おりづるの会」

[発 足] 1996（平成8）年9月

[会 員 数] 8名

[定 例 会] 不定期

- [活動内容]
- 高齢者施設の喫茶ボランティア
 - 小学校放課後子ども教室お茶作法
 - 福祉センター内V交流会等の抹茶コーナー



[PRメッセージ] 小さな会ですがコツコツとやってきました。「抹茶をいただくと気持ちが落ち着く」と言ってくたさいます。ホッとした一時を、ともに過しています。



朗読録音ボランティア「ひばり会」

- [発 足] 2003（平成15）年6月
 [会 員 数] 9名
 [定 例 会] 第2・4木曜日
 [活動内容]
- 会員持ち寄りの情報（新聞雑誌のニュース・コラムや読物、自作のエッセイ）を朗読した声の広報「ひばり」のCDの配布
 - 会員相互での研修（CD作製の技術研修と朗読研修）
 - 講師を招聘^{しょうへい}しての朗読研修



[PRメッセージ] ささやかでも自分にできる事に参加してみる。まず自分が楽しもう。小休止しながらでもお互いを支えあって続けていこう。

みつぎ手話サークル「ひよこ」

- [発 足] 1997（平成9）年8月1日
 [会 員 数] 13名
 [定 例 会] 毎週金曜日 19:30～21:00
 [活動内容] みつぎいこい会館
- 手話の勉強会・交流会
 - 毎年10回シリーズで市民対象手話講習会
 - 各種大会・研修会へ参加
 - 中学校の総合学習の一環としての手話学習会
 - 地区の福祉大会で手話広報活動
 - 地域のボランティア活動



[PRメッセージ] この世の中にはいろいろな人がいてあたりまえ。どんな人も平等にしあわせに暮らせる権利がある。私たちは、その中でも聴覚障がい者に心を寄せて、明るく！楽しく！をモットーに活動しています。仲間におはいいり下さい。

子育てほっとサポート

[発 足] 2003（平成15）年7月

[会 員 数] 11名

[定 例 会] 年3回

- [活動内容]
- 団体託児（0歳～未入園児）
 - 講演会や離乳食講習会の時の団体託児活動
 - ヤングボランティア（高校生）の託児体験セミナー実施と交流
 - 保育ボランティア養成講座の実施（年3回）



[PRメッセージ] ママも子どもも「ほっ」としてもらえる、アットホームな託児を目指しています。

子どもが好きな方、ぜひ一緒に活動してみませんか。

おはなしラッコ

[発 足] 2005（平成17）年4月

[会 員 数] 7名

[定 例 会] 不定期

- [活動内容]
- ブックスタート及びブックスタート・プラス、ブック・ステップアップ事業での赤ちゃんへの読み聞かせ活動、お母さんに赤ちゃん絵本の紹介
 - 研修、交流会への参加



[PRメッセージ] 「地域が子育てを応援してますよ！」というメッセージを添えて、赤ちゃんとママに絵本を紹介し、プレゼントする「ブックスタート」事業のお手伝いをしています。赤ちゃんが絵本をじっと見つめる、その表情にいつも心動かされます。一緒に絵本を読んでくださる方、募集中です。

朗読ボランティア ともしび

[発 足] 1980（昭和55）年3月

[会 員 数] 10名

[定 例 会] 毎月5日 13:30～15:30

[活動内容]

- 広報・各たより（議会・社協・公衛協）のCD作成・郵送
- 声のたよりCD作成・郵送
- 利用者の希望図書のCD作成・郵送
- 視覚障害者と語る交流会
- 勉強会（CD収録技術・朗読）
- 小・中学校の福祉体験（総合学習）支援
- むかいしま健康・福祉まつり参加（ブース担当）



[PRメッセージ] 視覚障害者の希望を大切に！

グループのみなさんのボランティア意識も高く、みんなの和で楽しく活動が続いています。新入会員大歓迎です。

向島点字サークル「きずな」

[発 足] 1980（昭和55）年3月

[会 員 数] 8名

[定 例 会] 第2金曜日

[活動内容]

- 広報・花あかりの点訳
- 身障通信の点訳
- 点訳本の作成（月1回）
- 親子ふれあい体験学習、総合学習、中途視覚障害者への点字支援等



[PRメッセージ] 楽しいアットホームなこじんまりとしたサークルです。

6点に愛を込めて、視覚障害者へ点訳を届けています。

向島手話サークル「高見」

- [発 足] 1981（昭和56）年
[会 員 数] 16名
[定 例 会] 毎週水曜日 19:30～21:00
[活動内容]
- 手話講習会（初心者）、手話学習会（サークルメンバー）
 - 地域の体験学習、学校の総合学習
 - 講演会の手話通訳
 - 派遣手話通訳



[PRメッセージ] ろう者を中心にしたアットホームなサークルです。手話を学ぶことで世界が広がります。ボランティアは自分磨きだと思って楽しく活動しています。ぜひ、一緒に輝きましょう。

た ん ぽ ぽ

- [発 足] 1996（平成8）年6月10日
[会 員 数] 19名
[定 例 会] 第2木曜日 9:30～
[活動内容]
- 老人福祉施設で喫茶介助、清掃
 - 介護補助や小中学校への出前講座
 - 車イス体験学習
 - 町内の花壇の花植え等管理に関すること。



[PRメッセージ] 笑いある楽しいグループです。あなたも仲間になりませんか。お待ちしております。

はなみずきの会

[発 足] 1993（平成5）年7月1日

[会 員 数] 4名

[定 例 会] 第3金曜日 9:30～

- [活動内容]
- 福祉施設などでの手伝い
 - 小・中学校での福祉ボランティア体験学習の手伝い
 - 会員相互の親睦をはかる



[PRメッセージ] 共に汗を流してみたい人の入会を歓迎します。自分らのできる事を、できる時に、細く長く継続したいものです。

潮風おはなしクラブ

[発 足] 1989（平成元）年6月19日

[会 員 数] 6名

[定 例 会] 毎週火曜日

- [活動内容] (内 容)
- 絵本の読み聞かせ・紙芝居・ことばあそび・手あそび等

(行き先)

- 保育所・幼稚園・どうえん認定こども園・小学校・向島子ども図書館「わくわく」、子育て支援事業参加



[PRメッセージ] 「読書って楽しいんだよ」のキャッチフレーズのもとで、読書によって心豊かな子どもを育てることを目的とする。

朗読ボランティア なぎさ会

[発 足] 1977（昭和52）年6月

[会 員 数] 7名

[定 例 会] 毎月8日

[活動内容]

- 尾道市広報、市議会だより、市社協だより、新聞コラム、会員の声の便り等を朗読、録音してUSBメモリーで利用者さんにお届けする。
- 会員相互の研修活動
- 地域の福祉活動への参加



[PRメッセージ] 広報誌他の音声訳と共に、小説等の朗読のおもしろさやむづかしさを学習します。

また、利用者さんとの交流も楽しみとしています。

日立因島生協 ふれあいの会

[発 足] 2002（平成14）年3月25日

[会 員 数] 29名

[定 例 会] 随時

[活動内容]

掃除、洗濯、お墓の掃除
草取り、話し相手、通院介助
役所・銀行・買い物などの付添、お手伝い



[PRメッセージ] 組合員同士が日常のくらしを助け合うことを目的としてつくられました。援助希望会員、活動会員、賛助会員の参加で対等平等の立場で行われる新しい地域づくりをめざしています。

さ ざ な み 会

- [発 足] 2011（平成23）年4月
[会 員 数] 9名
[定 例 会] 第1火曜日 10:00～12:00
[活動内容] ブックスタート、ブックスタート・プラス、ブック・ステップアップ
開催日に、親子に読み聞かせをしています。



- [PRメッセージ] 子育て中のお母さんと乳幼児達が、少しでも安らいだ表情、楽しい気分になってくれているのを見ると私達も幸せな気分になります。
ご一緒に活動しませんか!!

な な い ろ

- [発 足] 2002（平成14）年5月
[会 員 数] 7名
[定 例 会] ハートステーションなないろ
毎週火・木曜日
[活動内容] ● 生きづらさを感じている誰もが
ホッとできる空間づくりと交流



- [PRメッセージ] 2018年4月から、新しくできた『はっさく交流館（因島総合福祉保健センター）3F』に活動拠点が変わりました。
広くて綺麗で日当たりの良い部屋で、利用者さんと一緒に音楽活動や手芸、おしゃべり等自由な時間を過ごしています。
誰でも利用できる居場所です。気軽におこし下さい。

いづみ会

- [発 足] 1973（昭和48）年9月
[会 員 数] 496名
[定 例 会] 総会（5月）
[活動内容] 三役会（4回／年）
役員会（3回／年）、グラウンド
ゴルフ交流会（春、秋）
日帰り旅行、宿泊旅行、ゴルフ大会（春、秋）、工場内剪
定・清掃奉仕作業、会報の発行（3回／年：活動の計画・報
告、会員の慶弔報告）



[PRメッセージ] 会員相互の交流と親睦を図ることを目的に、助け合いの心を閉ざさないために、各地区の役員さんが中心となり、会員の皆さんが集える時間を提供し、活動をしています。

NPO法人「遊喜の会」

- [発 足] 2002（平成14）年12月
[会 員 数] 45名
[定 例 会] 不定期
[活動内容]
- 地域密着型の介護保険事業
 - サービス付高齢者住宅
 - コミュニティーホール（カフェ・筋トレ）
 - 講師依頼（介護保険制度について、認知症サポーター養成講座等）
 - 出前福祉教室（各小中学校にて）
 - ふれあい運動会（身体障害者）
 - 相談（企業からの依頼）
 - しまの輪カフェ参加
 - ラン伴参加
 - 町内、各行事への参加（町民文化祭、クリーンキャンペーン、フラワーセンター花植え等）
 - 家族の会への相談、参加



[PRメッセージ] 小規模多機能ホームの一室を地域の方々に開放しています。カフェ、筋肉トレーニングの機器があります。ご利用下さい。又、居宅介護支援事業所もあります。相談はいつでも、行っています。

しまなみスポーツクラブ

[発 足] 2002（平成14）年7月17日

[会 員 数] 206名（男75名、女131名）

[定 例 会] サークル代表者会議（4回/年）
理事会（3回/年）、総会（5月）

[活動内容]

- ・スポーツサークル（ラージボール卓球、ミニテニス、バドミントン、ヨガ教室、グラウンドゴルフ、スナッグゴルフ、ターゲットバードゴルフ）
- ・文化サークル（コーラス、絵画教室、絵手紙、陶芸、囲碁、将棋、三庄サロン）
- ・普及振興部（因・瀬幼児サッカー大会（10月）、小学生スナッグゴルフ教室（10日/年）、カーブ観戦など）
- ・環境事業部（学校グラウンド、公園の芝生事業、因島ウォーキングロード、史跡等の整備事業）



[PR メッセージ] 趣味・スポーツを楽しみながら健康寿命の延伸とふる里因島の元気づくりに取り組んでいます。生きがいづくりや、やりがいづくりに皆さんの参加をお待ちしております。



ほっとレモン瀬戸田

[発 足] 2011（平成23）年2月

[会 員 数] 6名

[定 例 会] 第2木曜日

[活動内容]

- 瀬戸田地域の子育て支援をはじめ、子育てサロン「バンビ」の運営支援を行う。お母さん方のニーズを把握し、子どもさんを安全第一で安心して預けていただける質の良いボランティアを行う。
- 毎週木曜日の「バンビ」の活動を当番制でサポート
- 生口島子育て支援センターの講座や講演会の託児



[PRメッセージ] ほっとレモン瀬戸田の会員は、赤ちゃん・子どもが大好きです。子育て中のお母さんの話を聞いたり、子どもさんと遊ぶことに喜びを感じています。会員同士も仲の良いグループです。無理のない範囲で一緒に子どもと関わって楽しみませんか！

こころのよりどころ・レモンピア

[発 足] 2018（平成30）年1月

[会 員 数] 10名

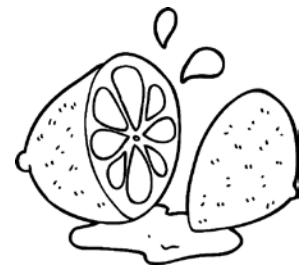
[定 例 会] 第2・4水曜日

[活動内容]

病気の仲間たちと一緒に、お友達を作り、悩み事を打ち明けあったり、仲良くおしゃべりしています。

「友と居て 心やすらぐ レモンピア

小さな話で 場の盛り上がり」詠み人会員



[PRメッセージ] 色々な障がいをお持ちの方、様々な事情でひきこもりがちの方が集まれる場所を作って、お待ちしております。もちろんご家族、ご友人がご一緒でも大歓迎です！！

「とんぷくを 今夜は飲むかと 考える

トゲのごときが 心に残りて」詠み人会員

しまおもい健康生活ネットワーク

[発 足] 2016（平成28）年4月1日

[会 員 数] 21名

[定 例 会] 月2回

- [活動内容]
- 子どもたちの心の健康づくりを願って、小・中学校へ花の生け込み、日本文化の体験
 - 家庭菜園で無農薬野菜の講習会
 - 毎月最終日曜日にフリーマーケット

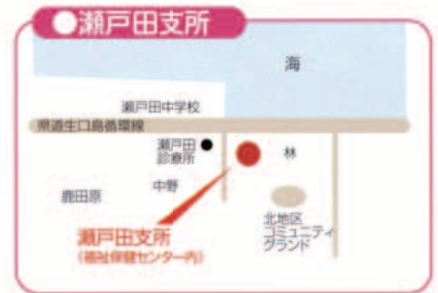
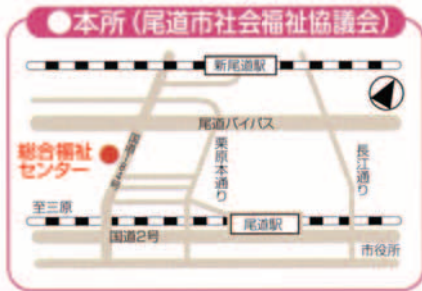


[PRメッセージ] 健康長寿をめざして“あなたの笑顔と幸せを！”
花を愛で楽しむことや健康な野菜作りで元気いっぱいのグループです。（ボランティア募集中）



× ㄷ

Handwriting practice lines consisting of multiple horizontal dashed lines.



社会福祉法人 尾道市社会福祉協議会

〒722-0017 尾道市門田町22番5号 (尾道市総合福祉センター内)
 TEL (0848) 22-8385 FAX (0848) 20-0120
 E-mail : chiiki@onomichi-shakyo.jp

尾道市社会福祉協議会

検索

御調支所
〒722-0311

尾道市御調町市107番地1(御調保健福祉センター内)
 TEL (0848) 76-1231 FAX (0848) 76-2457

向島支所
〒722-0073

尾道市向島町5888番地1(愛あいセンター内)
 TEL (0848) 45-2113 FAX (0848) 20-6092

因島支所
〒722-2324

尾道市因島田熊町1315番地1(因島総合福祉保健センター内)
 TEL (0845) 22-6562 FAX (0845) 26-0035

瀬戸田支所
〒722-2416

尾道市瀬戸田町林1288番地7(瀬戸田福祉保健センター内)
 TEL (0845) 27-3846 FAX (0845) 26-4031